

ФИНАНСОВО ПЛАНИРАНЕ И БЮДЖЕТИРАНЕ В LIFE ПРОЕКТИТЕ

26.02.2026

Програма Life

Кратко представяне на програмата LIFE

Защо финансовото планиране е
важно за успешното кандидатстване

Основни принципи на LIFE: съфинансиране,
ефективност, устойчивост



Създаване на бюджет на проекта

Общ бюджет по категории разходи и по бенефициери (свързани лица)
 *за асоциираните партньори не се залагат разходи, но се включват в бюджета

No.	Name of beneficiary	Country	Role	Personnel costs - without volunteers / EUR	Personnel costs – volunteers / EUR	Subcontracting costs/ EUR	Purchase costs - Travel and subsistence/ EUR	Purchase costs - Equipment/ EUR	Purchase costs - Other goods, works and services/ EUR	Indirect costs/ EUR	Total eligible costs/ EUR	Estimated eligible contributions/ EUR	Ineligible costs/ EUR	Total estimated project costs and contributions/ EUR	Maximum EU contribution to eligible costs/ EUR	Requested EU contribution to eligible costs/ EUR	Max grant amount/ EUR	Income generated by the project/ EUR	In kind contributions/ EUR	Financial contributions/ EUR	Own resources/ EUR	Total estimated project income/ EUR
1				0	0	0	0	0	0			0	0	0		0.00	0.00	0	0	0	0	0.00
Total																						

**ОБОБЩЕНА БЮДЖЕТНА ТАБЛИЦА,
 ПОПЪЛВА СЕ ОНЛАЙН**

СЪЗДАВАНЕ НА БЮДЖЕТ НА ПРОЕКТА

Т

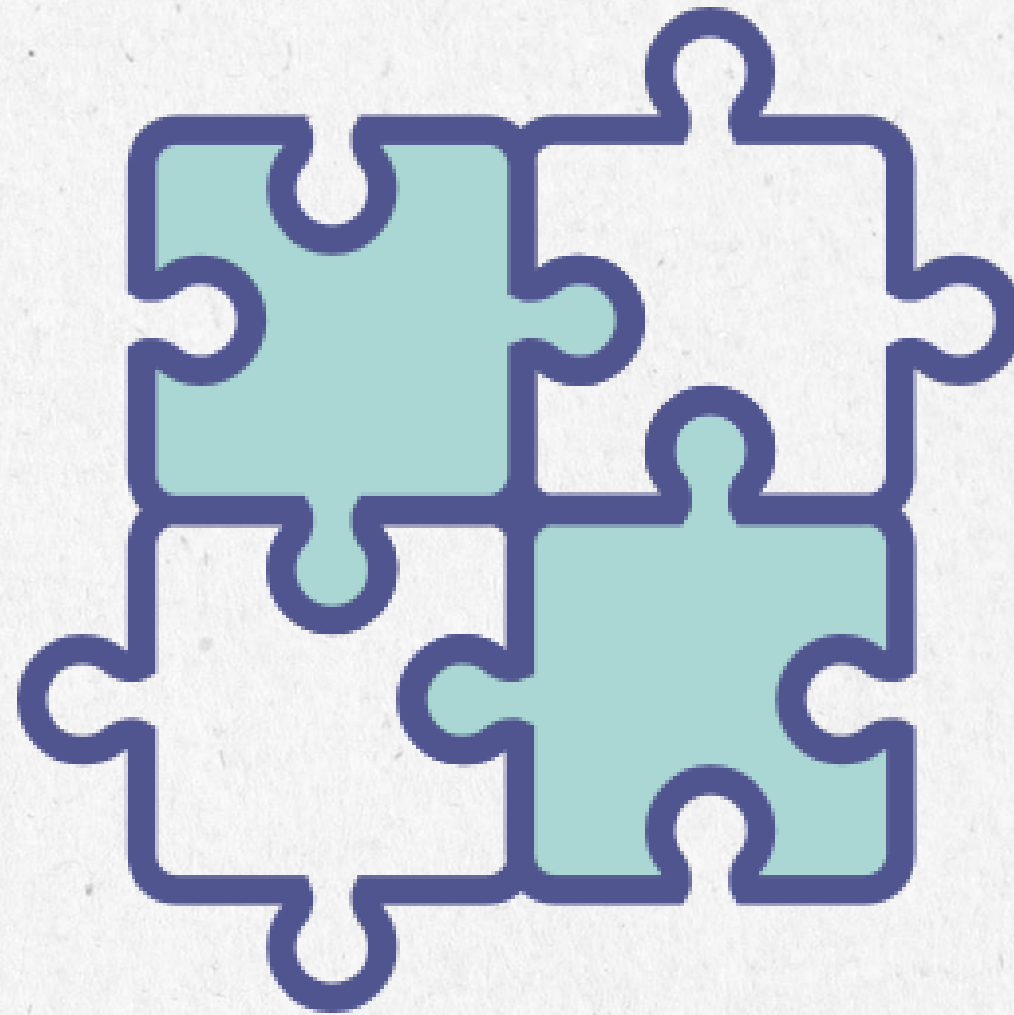
таблица

Подробна бюджетна таблица, която трябва да се качи в системата.

О

Описание

Допълнително описание и разбивка на основните разходи следва да се предостави, за да се даде възможност за преценка на допустимостта



Б

Бюджет

Подробен бюджет по категории разходи (excel)/за бенефициер/свързано лице

О

Основание

Връзка на разходите с разписаните дейности във формуляра за кандидатстване

Роли в споразумението

КООРДИНАТОР

Свързващо звено между финансиращата институция и подписващи ГА за отпускане на безвъзмездни средства

БЕНЕФИЦИЕРИ

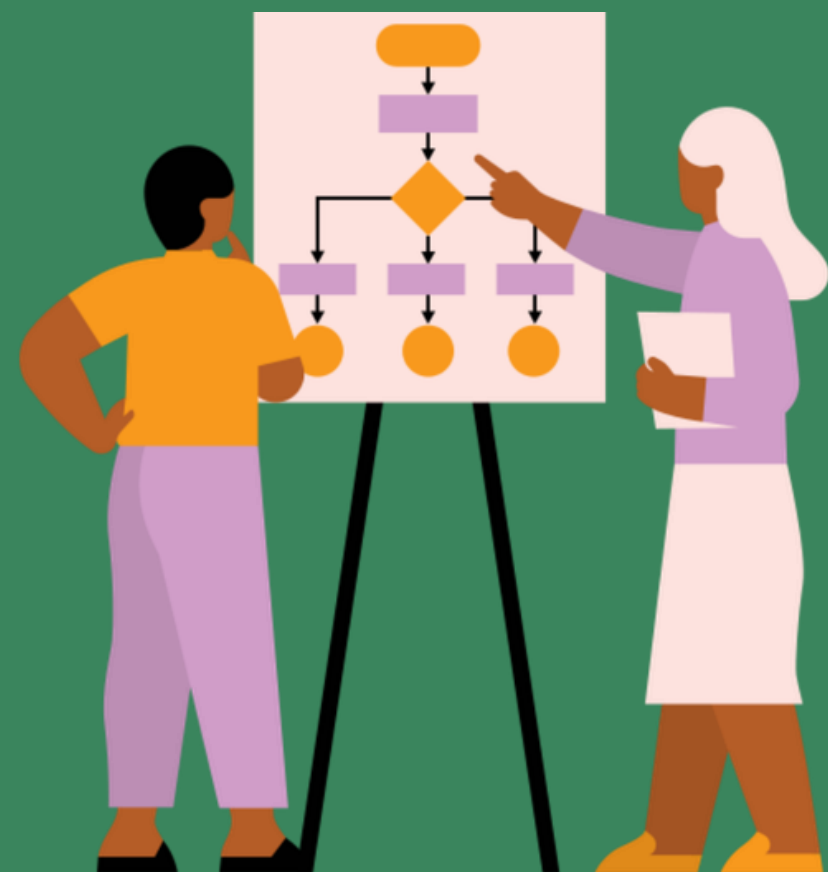
Субекти, получатели на безвъзмездните средства и подписващи ГА

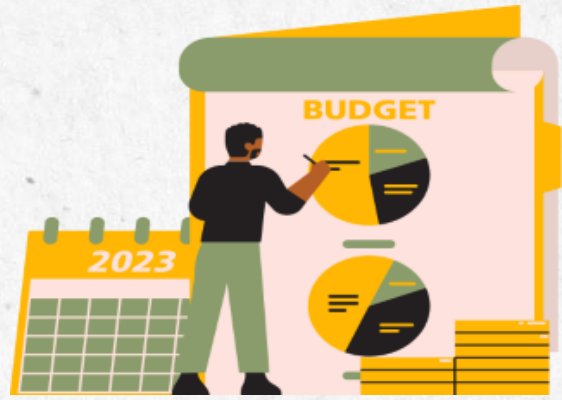
АСОЦИИРАНИ ПАРТНЬОРИ

Изпълняват определени задачи, нямат право на разходи, респективно на възстановяване на средства, не подписват ГА

СВЪРЗАНИ ЛИЦА

Имат подобни условия на тези на бенефициерите, но не подписват ГА, като бенефициерът остава отговорен за изпълнение на дейностите. Имат правна/капиталова връзка с бенефициер





Допустими разходи



	Изпълнение на дейности	Допустимост	Да са включени в Annex 1	Условия за участие	Член от Споразумението
Бенефициери	x	Разходи	x	x	чл. 7
Свързани субекти	x	Разходи	x	x	чл. 8
Асоциирани партньори	x	Н.П.	x	X	чл. 9.1
Трети страни	Участие като сътрудници	Разходи, само ако са признати от съответната програма	x	X	чл. 9.2
Външни изпълнители	x	Фактурирани разходи	x	x	чл. 9.3
Трети страни, получаващи финансова подкрепа	Участие като получатели	До размера на предоставените средства	x	x	чл. 9.4

Преки разходи

Преките разходи са специфични разходи, те са пряко свързани с дейността и са необходими за нейното осъществяване, могат да бъдат пряко осчетоводени (разходите, които са непряко свързани не трябва да се включват в преките действителни разходи)

Преки разходи
за персонал

Преки разходи за
външни
изпълнители

Преки разходи за
покупки

Други преки
разходи

Преки разходи за персонал

Преките разходи са специфични разходи, те са пряко свързани с дейността и са необходими за нейното осъществяване, могат да бъдат пряко осчетоводени (разходите, които са непряко свързани не трябва да се включват в преките действителни разходи)

A1

Разходи за наети лица или техните еквиваленти – ограничават се до заплати, социално-осигурителни вноски, данъци и други разходи, свързани с възнагражденията, ако те произтичат от националното законодателство или от трудовия договор

A5

Доброволци - лица, които работят свободно за дадена организация, без да са задължени и без да получават възнаграждение - единични разходи.

A2

Физически лица, работещи по договор, различен от трудов

A3

Командировани лица от трета страна срещу заплащане,

АКО:

- работят при условия, сходни с тези на служител на организацията
- резултатът от работата принадлежи на бенефициера (освен ако не е уговорено друго)

A4

Собственици на МСП или физически лица (еднолични търговци) - които не получават заплата - единични разходи

Преки разходи за външни изпълнители

Преките разходи са специфични разходи, те са пряко свързани с дейността и са необходими за нейното осъществяване, могат да бъдат пряко осчетоводени (разходите, които са непряко свързани не трябва да се включват в преките действителни разходи)

Да бъдат отпуснати, съгласно обичайните практики за закупуване на бенефициера - при условие че те осигуряват най-добро съотношение качество/цена (или, ако е уместно най-ниската цена) и липса на конфликт на интереси

Могат да обхващат само ограничена част от дейностите, освен ако не са надлежно обосновани (за някои покани)

Бенефициери, които са "възложители" трябва да спазват приложимото национално и европейско законодателство в областта на обществените поръчки

Не се допуска превъзлагане

Преки разходи за покупки

Преките разходи са специфични разходи, те са пряко свързани с дейността и са необходими за нейното осъществяване, могат да бъдат пряко осчетоводени (разходите, които са непряко свързани не трябва да се включват в преките действителни разходи)

Пътни и дневни разходи

C1

(пътуване/настаняване/дневни разходи):
-действително извършени разходи и в съответствие с обичайните практики

Оборудване

C2

(оборудване/инфраструктура/други активи) => проверете поканата!

Други стоки, строителство и услуги:

C3

Действително извършени разходи
- могат да включват напр. консумативи и материали и др.

Преки разходи за финансова подкрепа за трети страни

Преките разходи са специфични разходи, те са пряко свързани с дейността и са необходими за нейното осъществяване, могат да бъдат пряко осчетоводени (разходите, които са непряко свързани не трябва да се включват в преките действителни разходи)

• Под формата на субсидии, награди или подобни форми на подкрепа; ако има такива са допустими, ако:

* са в съответствие с условията на поканата (максимална сума за действие/трета страна)

* отговарят на общите условия за допустимост

* изчисляват се на базата на действително направените разходи

* подкрепата се осъществява в съответствие с определените условия в Annex 1, които трябва да гарантират обективни и прозрачни процедури

Преки разходи за закупуване на земя

Преките разходи са специфични разходи, те са пряко свързани с дейността и са необходими за нейното осъществяване, могат да бъдат пряко осчетоводени (разходите, които са непряко свързани не трябва да се включват в преките действителни разходи)

- **от частни лица**
- **включително дългосрочен наем на земя или еднократни компенсации за правата за ползване на земята**
- **отговарят на условията, ако:**
 - * са в съответствие с условията на Поканата за кандидатстване
 - * отговарят на общите условия за допустимост
 - * изчислени на базата на реално извършените разходи
 - * отговарят на критериите за закупуване на земя

Непреки разходи

Ако това е предвидено в съответната покана, ще бъдат възстановени по фиксирана ставка от 7% от допустимите преки разходи (категории А-D, с изключение на разходите за доброволци и разходи за закупуване на земя).

ВНИМАНИЕ!

Не се прилага единна ставка (flat rate), ако разходите се покриват от оперативни безвъзмездни средства, ОСВЕН АКО чрез счетоводната система се докаже, че оперативните безвъзмездни средства не покриват никакви разходи за безвъзмездни средства за дейности.



Недопустими разходи

- Разходи, декларирани по други грантове от ЕС (или безвъзмездни средства, отпуснати от държава членка на ЕС, държава извън ЕС или друг орган, изпълняващ бюджета на ЕС освен ако не е предвидено изключение в MGA)
- Разходи за персонала на национална (или регионална/местна) администрация, за дейности, които са част от обичайните такива на администрацията (т.е. не са предприети само благодарение на безвъзмездните средства)
- Разходи (особено пътни и дневни) за персонала или представители на институции, органи или агенции на ЕС - разходи, изрично обявени за недопустими в съответната покана

Проверете отново!



Непреките разходи са 7%, но не са допустими по всички подпрограми



Кои са допустимите разходи (чл. 6)



Единичните разходи за дневни ставки са в приложение 2а към МГА



БЛАГОДАРИМ ВИ ЗА ВНИМАНИЕТО

Презентацията и проведеното обучение по нея са в изпълнение на проект: „Изграждане на капацитет за промотиране, обучение, разработване на политики и подкрепа в България“ (Capacity Building for Promotion, Training, Policy Development and Support in Bulgaria“ - LIFE21-CAP-BG-Life BG PRACTICES), финансиран по програма LIFE на ЕС